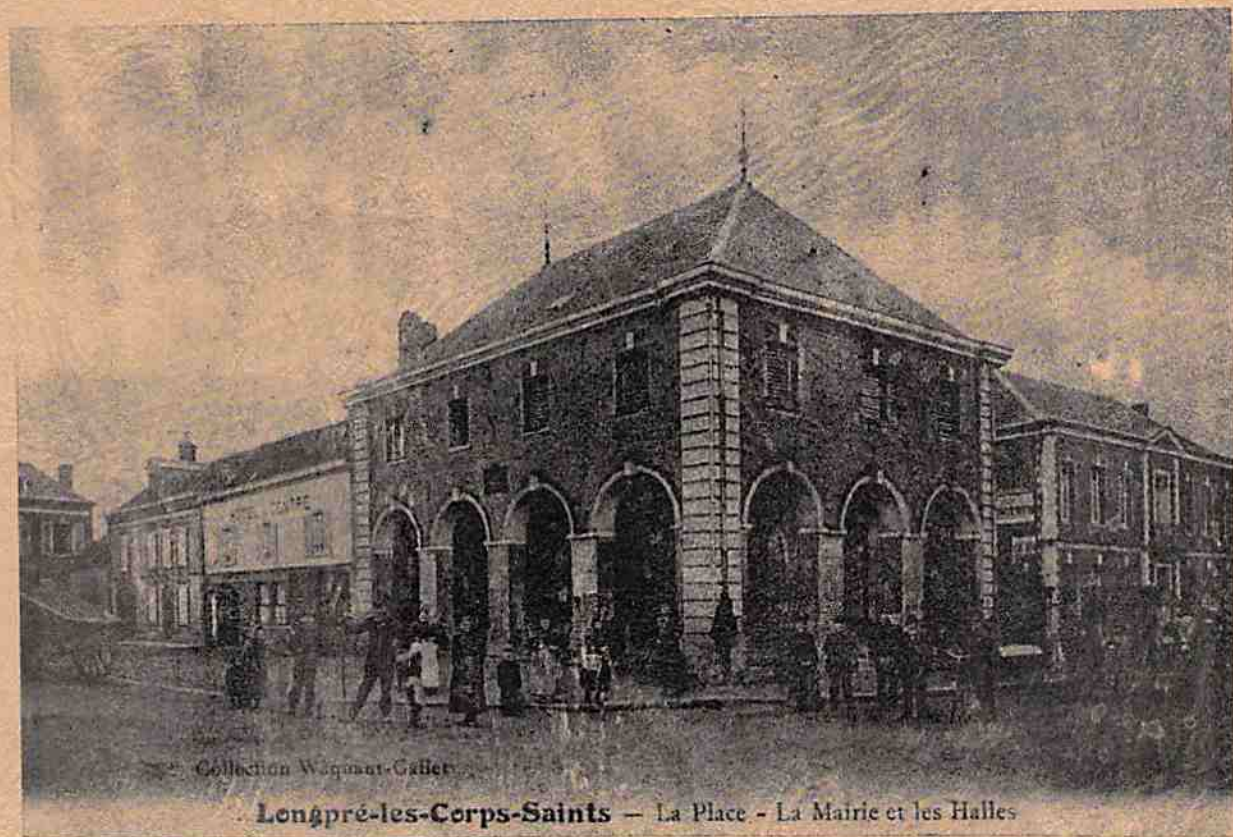


1982 N°12

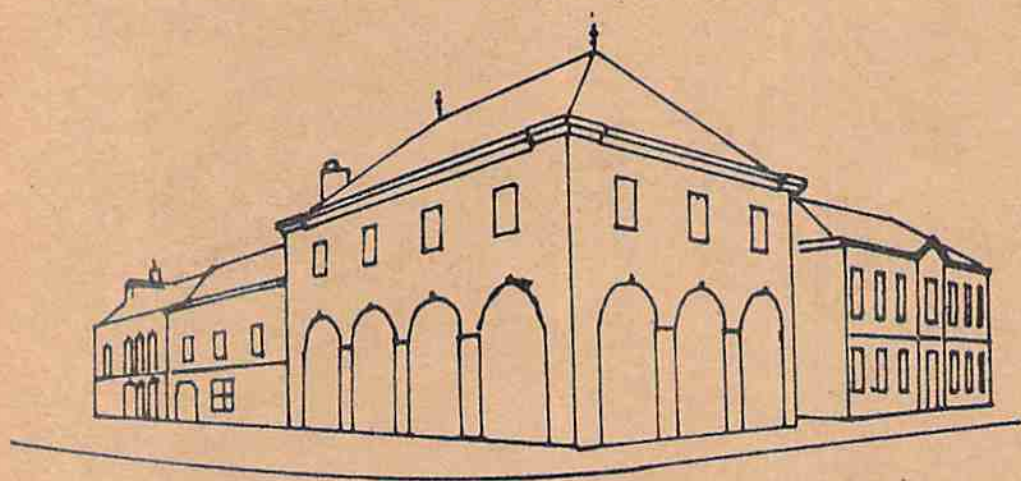
LONGPRÉ LES CORPS SAINTS



Collection Wagnant-Gallier

Longpré-les-Corps-Saints — La Place — La Mairie et les Halles

BULLETIN MUNICIPAL



LES HALLES

Construction du début du 19ème siècle

Bulletin N° 13 - Année 1982

LE MOT DU MAIRE

L'occasion m'est offerte à nouveau, en ce début d'année, de m'adresser à toutes et à tous les LONGIPRATES.

Je le fais volontiers car il m'est toujours très agréable de prendre contact avec mes administrés;

Je sais d'autre part que le Maire est, pour une part importante le responsable quotidien du cadre de vie et du bien être de toute la population

Je suis donc très heureux de pouvoir souhaiter à chacune et à chacun d'entre vous une bonne année 1983. Que celle-ci vous permette de conserver la santé, ce bien précieux par excellence et dont nous avons tous tant besoin pour faire face aux difficultés et aux tâches quotidiennes de la vie.

Que cette nouvelle année permette aussi à toutes celles et à tous ceux qui souffrent moralement et physiquement, qui se sentent abandonnés, quelque fois par les plus proches, ou qui sont atteints par le chômage, le licenciement et la crise économique, de trouver bien vite un peu de réconfort, un peu d'espoir et d'amélioration dans leur situation respective.

Je reçois souvent les confidences des uns et des autres et je me rends parfaitement compte de la gêne, de la peine et des ennuis de certaines personnes et de certains foyers.

Je voudrais cependant faire remarquer que dans le monde difficile et tourmenté dans lequel nous vivons on a tendance à sombrer dans la morosité, à ne percevoir que la chance des autres et à oublier que chacun a ses problèmes et sa croix à porter.

Il n'est pas bon que nous passions notre vie à envier le sort des autres sans réagir et sans choisir une forme d'action et de pensée.

Il y a la simplicité d'être ce qu'on est et l'ambition de paraître ce qu'on est pas.

Il y a cet effort de compréhension et ce tissu de jugements qui obscurcit notre vie.

Il y a le courage d'affirmer ses convictions et ses valeurs personnelles et la faiblesse de suivre le courant de permissivité actuel par crainte de paraître démodé ou timoré.

Ces considérations me font penser aux vers du poète Prévert parlant de l'enfant:

" Et ce qu'il voit est si beau
Et ce qu'il sait est si beau
Que bien peu peuvent le voir
Que bien peu peuvent le savoir
Et que beaucoup l'ont oublié."

Cet oubli serait-il la cause de notre morosité et de notre laisser aller?

Je laisse à chacune et à chacun le soin de répondre et de faire le choix qui convient à la lumière des fêtes de fin d'année que nos yeux adultes sont heureux de retrouver tant nous avons besoin dans les duretés du présent de nous réfugier un instant dans cet hiver de l'enfance où il fallait si peu de choses pour nous émerveiller et nous enflammer.

N'est-ce pas l'occasion aujourd'hui, au seuil de cette année nouvelle d'aller au delà de nos émotions et de nos souvenirs d'enfance et d'approfondir l'idée de la solidarité qui doit exister entre les gens d'une même commune ?

J'en suis personnellement persuadé et nous pouvons tous constater que la vie associative a déjà largement contribué à conférer une âme à toute notre communauté.

Bien sûr, il faut une mairie, une église, un cimetière, des écoles, une salle polyvalente, un terrain de sports, etc... mais il faut aussi que tous ces équipements, à leur manière et à leur rythme, confèrent cette âme indispensable à la vie de la commune et constituent ce patrimoine commun où les gens peuvent se rencontrer, se connaître, s'apprécier et se rendre mutuellement service et développer la solidarité communale.

Tout cela ne se fait pas d'un coup de baguette magique. Il a fallu et il faudra encore du temps, de l'argent, de l'énergie, une détermination sûre et le soutien d'une population qui se reconnaît dans tout ce qui est fait pour elle.

Je dirai même que le développement d'une cité n'a pas sa raison d'être sans l'adhésion de la population et qu'il ne peut être réalisé sans elle.

L'état d'esprit d'une commune est l'élément fondamental de son administration et il est bien évident que la population qui a élu des représentants au Conseil Municipal ne peut pas se décharger complètement sur ce dernier et ne doit pas limiter son action au dépôt d'un bulletin de vote.

C'est pourquoi je voudrais remercier toutes et tous les Longiprates de la collaboration qu'ils ont manifestée tout au long du mandat que se termine et qu'ils ont bien voulu confier au Conseil Municipal que j'ai l'honneur de présider.

Lorsque je regarde tout autour de moi, je mesure les résultats obtenus

Ils sont encourageants et prometteurs et doivent nous inciter à faire mieux encore.

Si vous le voulez bien, nous allons nous y consacrer tous ensemble dans les années qui viennent. Ce sera, je crois, la meilleure façon d'assurer la promotion de la commune et le bonheur de ses habitants.

Je ne voudrais pas terminer cet éditorial sans vous renouveler à tous en mon nom, au nom de Messieurs les Maires Adjointes, de Mesdames et Messieurs les Conseillers Municipaux nos meilleurs vœux pour l'année nouvelle.

Puissent la France et les Français surmonter toutes les difficultés dans la paix, la concorde et la liberté.

A. DROUVIN.

NOS ANCIENS COMBATTANTS

AMICALE DES ANCIENS COMBATTANTS REPUBLICAINS DE LONGPRE-BETTENCOURT

Marcel GOUDAL, Président des A.C.R. depuis 1976, a quitté LONGPRE pour s'installer dans les Landes et lors de l'Assemblée Générale du 18 Avril 1982, les A.C.R. l'ont remercié chaleureusement pour le dévouement dont il avait fait preuve envers l'Amicale depuis 6 ans qu'il assumait la présidence et lui ont offert un cadeau en témoignage de gratitude.

C'est Madame Jacqueline GAIGNEUX, Vice-Présidente, Engagée volontaire 1939/1945, qui fût élue pour le remplacer à l'unanimité.

Voici la composition du nouveau bureau :

- Président d'honneur : Maurice BATLLON
- Présidente et trésorière : Jacqueline GAIGNEUX
- Vice-Présidents : Maurice LECERF - Jehan VALANCHI R
- Secrétaire et trésorier adjoint ; Marceau BARBIER
- Secrétaire adjoint : René JOLY
- Membres du Bureau : André CARON, André CARTON, Claude COVETTE, Maurice COZETTE, Théophile HINAUT, Raoul OLEN.

Nos camarades décédés en 1982 :

Vves PARIS, Ancien d'INDOCHINE

Robert TERNISIEN, Ancien de 1939/40

Nos camarades à l'honneur en 1982 :

Maurice BATLLON, Chevalier de la Légion d'Honneur

André DEQUISNE, Croix du Combattant

Robert TERNISIEN, Croix du Combattant

André CARTON a reçu du Ministère des Anciens Combattants le diplôme d'honneur des Porte-Drapeaux, par arrêté ministériel paru au Journal Officiel du 28 Juin 1982. Ce diplôme lui a été remis officiellement le 11 Novembre dernier.

L'Amicale des Anciens Combattants Républicains a enregistré quatre nouvelles adhésions en 1982 et compte actuellement 60 membres.

A l'Honneur



Les Anciens Combattants Républicains ont eu l'honneur et la joie, le 21 Février 1982, de fêter leur Président d'honneur, Maurice BAILLON, à l'occasion de la remise de la Croix de Chevalier de la Légion d'Honneur à titre militaire.

Agé de 88 ans, Maurice BAILLON est un ancien de 1914/1918, titulaire de la Croix de Guerre et de la Médaille Militaire.

Mobilisé le 4 Septembre 1914, à l'âge de 20 ans, au 36ème R.I., il est envoyé aussitôt au front où il s'est battu glorieusement, dans ces tranchées où sont tombés tant de ses camarades et où il a connu tous les dangers et toutes les horreurs de la Grande guerre. Dès les rigueurs du premier hiver, il s'est retrouvé, les pieds gelés, à Craonne, dans l'Aisne. Hospitalisé peu de temps, il est reparti sur le front, avec le 5ème R.I. et, en Septembre 1915, il était blessé grièvement parès d'Arras. Hospitalisé à nouveau, à peine rétabli, il repartait avec le 112ème R.I. qui combattait alors sur le front de Verdun où il resta jusqu'en 1917, sur ce champ de bataille particulièrement tragique où tant de ses camarades sont morts au champ d'honneur. Il a obtenu la Médaille de Verdun, avec citation sur le Livre d'Or des soldats de Verdun, et également une citation à l'ordre du Régiment le 5 Août 1917, du Lieutenant-Colonel le Gail, Commandant le 112ème R.I. "Soldat dévoué et courageux, ayant toujours accompli son devoir, a été blessé deux fois".

Il est ensuite parti pour l'Armée d'Orient, qui réclamait des volontaires, avec le 260ème R.I. jusqu'à la fin des hostilités.

De retour définitif, en 1959, dans son village natal de LONGPRE-les-CORPS-SAINTS, pour une retraite bien méritée, il a avec le regretté Président ROUSSEL, participé à l'Association des A.C.R. de LONGPRE dont il est aujourd'hui le Président d'Honneur.

Le Dimanche 21 Février 1982, les insignes de Chevalier de la Légion d'Honneur lui étaient remis par Johan VALANCHER, Vice-Président des A.C.R., entouré du Capitaine GRILLON, de LONGPRE, et du Commandant SANNIER d'Hallencourt, tous trois titulaires de la Légion d'Honneur à titre militaire, et de Philippe JOURDAIN, 23 ans, plus jeune Chevalier de la Légion d'honneur de France et dont les Grand'parents habitent LONGPRE.

Cette cérémonie exceptionnelle et particulièrement réussie était présidée par Monsieur Alain DROUVIN, Maire de LONGPRE et Madame: Maurice BAILLON était entouré de ses enfants, petits-enfants, de ses nombreux amis, de ses camarades A.C.R, des A.C.P.G. et C.A.T.M. et de la Fraternelle.



C'est à Monsieur Alain DROUVIN, Maire de LONGPRE-les-CORPS-SAINTS que revenait l'honneur ce mardi 18 Janvier 1983 de décorer l'un de ses administrés et de plus, membre de sa famille.

Aussi c'est avec une joie particulière qu'étaient rassemblés salle de la Mairie, Monsieur Ovide DELALEUX entouré de son épouse, ses enfants, petits enfants, neveux, nièces, des Agriculteurs et de ses amis. pour fêter comme il se doit sa nomination dans l'ordre de Chevalier de mérite Agricole. Monsieur le Maire dans une allocution retraça les principales activités du récipiendaire.

Agriculteur depuis 1935, Président du Syndicat Agricole de l'Etoile de 1945 à 1963, Administrateur de la Coopérative agricole "La Confiance" de 1945 à 1981, il est encore actuellement administrateur de la Caisse de Crédit Agricole d'Airaines, ceci depuis 1955, Délégué de la Société Coopérative Agricole "La Clara" délégué également à la Commission des Impôts de la Commune de LONGPRE-les-CORPS-SAINTS. Cette décoration amplement méritée est la juste récompense des services rendus pendant de longues années au sein des diverses organisations agricoles.

Un vin d'honneur offert par l'heureux médaillé, Monsieur Ovide DELALEUX, clôtura cette sympathique cérémonie.

En voile voici le résultat de la saison 1982 de l'équipage GRAS-VERVELLE Luc sur 470 (dériveur en double de classe olympique).

- 6è de la coupe de printemps à St TROPEZ
- 5è au tournoi de l'Atlantique
- 5è à la semaine internationale à CASCAIS (Portugal)
- 37 è a u championnat du monde
- 3è au championnat de France

Un longiprate champion du Nord de jeu d'échecs titrait le Courrier Picard du 28 Juillet 1982. En effet en terminant 4ème, sur 80 participants, du très fort tournoi international de Courrières, Monsieur Philippe FAUVEL est devenu champion du Nord après avoir été champion d'Amiens pendant 5 ans. Depuis l'année dernière il s'est lancé dans le jeu par correspondance et il est sélectionné en équipe de France pour la coupe Europe-Amérique.

L'U.C.L.

A la suite de la décision du Comité de ne plus organiser de festivités pour le moment les charges devenant de plus en plus pressantes ce qui fait que l'on n'a plus de temps à consacrer à ce genre de fêtes. L'Union Commerciale de LONGPRE n'en reste pas moins au service des Commerçants et artisans de la commune. Son Président M. Robert DEMONCHAUX, membre titulaire de la Chambre de Commerce d'Abbeville ainsi que les membres associés restent le point de liaison pour informer et mettre en relation les Commerçants et Artisans qui pour quelque raison que ce soit désireraient se mettre en rapport avec l'un des services de la Chambre

Résultat des dernières élections de la Chambre de Commerce d'Abbeville:

Ont été réélus

M. DEMONCHAUX Robert
M. LOOSE Jean-Claude
M. PETIT Lucien

Membre titulaire
Membre associé
Membre associé

Le Comité

Le Syndicat D'Initiative

Puisque nous sommes à la mode des sigles

S.I. n'est-il pas de Servir. Informer ?

Nous allons passer en revue les différentes réalisations effectuées par l'équipe dynamique de cette association.

DIMANCHE 10 Janvier 1982 : Remise de cadeaux aux lauréats du Concours des Maisons Fleuries dont les trois premiers furent : Mr et Mme SRODESKI, WATEL LABULLE et dégustation des Galettes des Rois confectionnées par M. LOOSE. Une excellente ambiance.

JEUDI 11 Mars: Assemblée générale du S.I. un vaste tour d'horizon est effectué. La même équipe poursuit son oeuvre

SAMEDI 15 MAI : Visite de la crypte par la Société Mutualiste des Cheminots du Nord

DIMANCHE 16 Mai : Croisière sur la Somme à bord de la "Rose de Picardie" d'Abbeville à Amiens. Tout fut agréable, les invités, l'équipage, le temps et le paysage. Une expérience à renouveler et que de souvenirs pour les marins d'eau douce !

JEUDI 20 MAI : Jour de l'Ascension, le Syndicat d'Initiative présente le Trésor de la Collégiale de LONGPRE-les-CORPS-SAINTS constitué par les Reliquaire et les Châsses.

Ces biens spirituels et matériels étaient mis en valeur par un remarquable travail de présentation. Les visiteurs furent nombreux et marquèrent beaucoup d'intérêt pour les oeuvres présentées.

Cette exposition a vu la participation des membres de l'association "Artisanat au Pays de Somme" M. LESBROUSSARD, M.L. PAILLART, potiers, A. DEVAUX? doreur, J.P. BELLENGER artisan en cuir.

SAMEDI 24 JUILLET : Visite de la crypte par l'équipe de football féminine de Beaumont accompagnée des dirigeants.

DIMANCHE 8 AOÛT : Au cours de la fête de Condé-Folie, le S.I. prête son concours à Lucien DÉPRÉ pour sa rétrospective de cartes postales sur le charmant village.

JEUDI 18 NOVEMBRE : Remise des récompenses pour le lâcher de Ballons remporté par L'HÔTELLÈRIÈ Jacqueline, 168 kms, suivie de CAUCHY Julienne et de CORROYEZ Romuald. Dans la même soirée projection de diapositives et présentation de photographies sur le voyage en péniche à bord de la "Rose de Picardie"

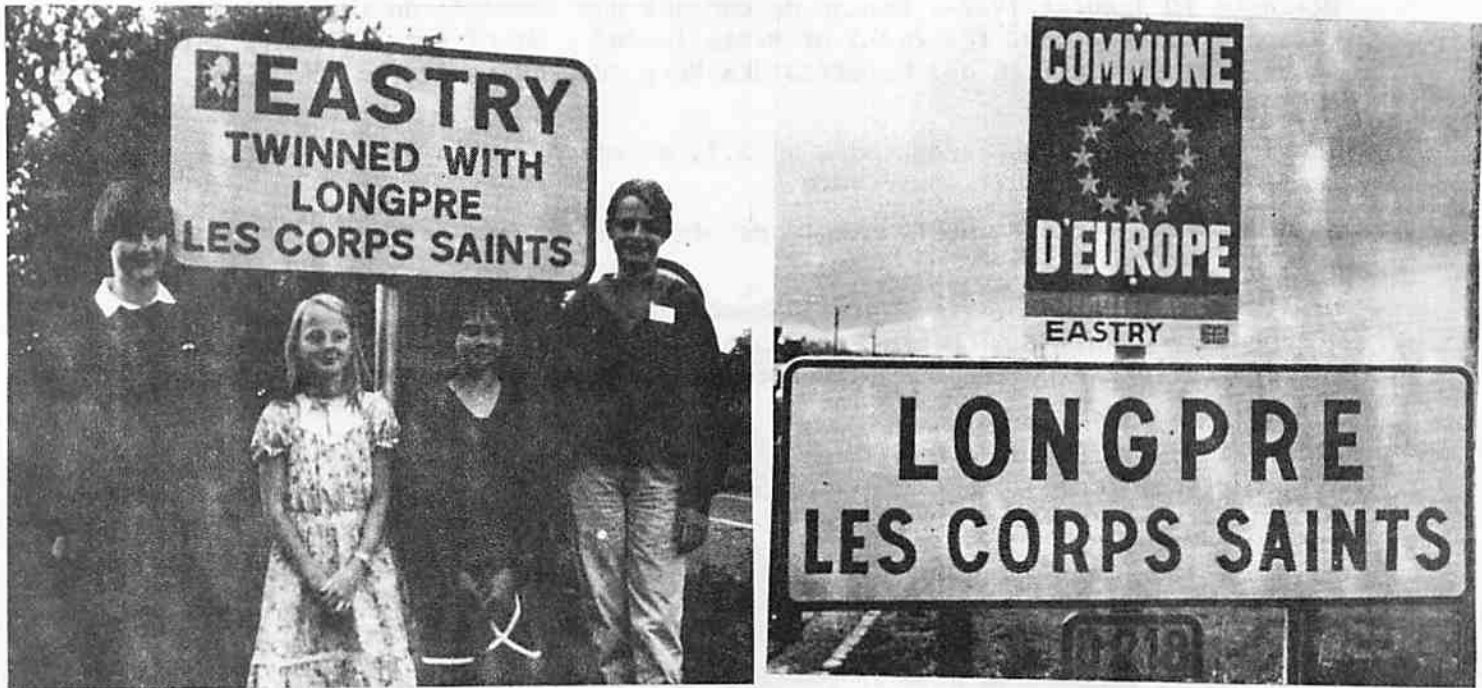
Des permanences furent assurées, des locations furent proposées selon l'offre des propriétaires :

Pour 1983, une nouvelle formule est recherchée pour remplacer le concours des Maisons Fleuries, et la journée Exposition du Syndicat d'Initiative est fixé au 12 Juin 1983.

Enfin une heureuse nouvelle : depuis le 24 Août les travaux sont entrepris pour la restauration de la crypte et une grande partie de la Mise au Tombeau se trouve entre les mains d'experts à Fontainebleau.



LE JUMELAGE



L'année 1982 a vu le maintien et les contacts se confirmer avec EASTRY

Tout a commencé le 5 Mai par l'inauguration du panneau de jumelage à l'entrée de notre cité.

Au mois de Juin, une délégation ainsi qu'un car de Longiprates se sont rendus à EASTRY pour le Carnaval Fleuri. Le char du Comité d'EASTRY a remporté le 3ème prix avec la présentation d'un "Café de LONGPRE". Ce fut l'occasion pour nos amis britanniques de déguster nos produits nationaux et locaux (vin, gâteau battu, "roseaux de LONGPRE"). Cette visite nous fit également découvrir le panneau officiel de jumelage "EASTRY TWINNED WITH LONGPRE-les-CORPS-SAINTS".

En septembre, une délégation est venue à LONGPRE honorer de sa présence nos festivités de la fête locale.

En ce qui concerne maintenant l'année 1983, le Comité de LONGPRE s'est réuni au mois de Décembre pour élaborer des projets de manifestations. La toute première aura lieu les 14 et 15 Mai par la fête du Comité de Jumelage.

Dans le courant de Juin, le voeu a été émis pour un tournoi de football franco-britannique. Peut-être accueillerons nous également une délégation des Anciens Combattants de la "British Légion" à l'occasion du 11 Novembre.

Beaucoup de projets également pour faciliter les échanges scolaires; point crucial de notre action.

Pour conclure "ces quelques nouvelles" le Comité de Jumelage d'EASTRY a adressé à toute la population longiprate ses voeux les plus chaleureux pour 1983, auquel les membres du Comité de LONGPRE s'associent.

A LA MUSIQUE

Depuis l'année dernière la Société n'a guère évolué, au contraire quelques jeunes ont cru bon de partir ailleurs afin paraît-il d'augmenter leur savoir, ce qui est bien et bon, mais ces jeunes ne devraient pas oublier que les premiers éléments de la musique leur ont été inculqués par les dirigeants de la musique de LONGPRE, et ceci gratuitement.

Nous tenons le choc malgré tout et le jour du 11 Novembre, nous avons pu avec notre effectif honorer nos morts de la grande guerre.

Depuis la rentrée de Septembre, des cours de solfège sont donnés tous les mercredis à partir de 14 h, nous avons 10 jeunes de 10 à 12 ans qui suivent régulièrement les leçons. Courant de l'année 1983, il nous faudra des instruments pour équiper ces jeunes, la réserve d'instruments que nous possédons n'étant pas suffisante, nous nous permettrons de passer parmi vous pour vous offrir des cartes de membres honoraires. Avec l'argent ainsi collecté nous pourrions acheter les instruments qui nous manquent et cela coûte très cher.

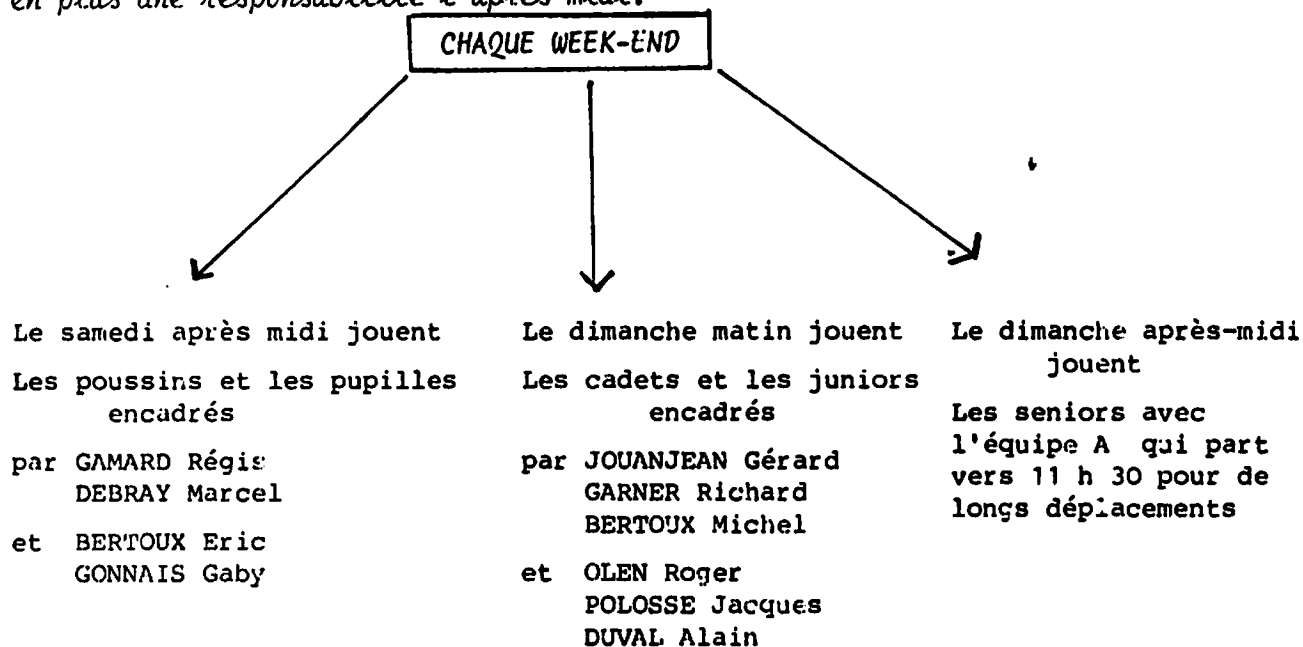
Nous avons aussi des jeunes qui possèdent déjà un instrument, ils sont sept (2 trompettes, 1 saxo alto et 4 clarinettes) des cours de perfectionnement leur sont donnés également le mercredi après-midi, il y a de la bonne volonté et cette année ils doivent pouvoir faire partie de l'orchestre.

La répétition générale se fait tous les samedis à 18 H, nous demandons à tous anciens et jeunes d'y assister régulièrement, nous ne sommes pas nombreux, mais si vous le voulez, nous pouvons ensemble faire et offrir quelque chose de bien.

P.S. Les jeunes qui seraient intéressés par le clairon ou le tambour sont priés de se faire connaître auprès des responsables de la Société.

L'A.C.L.

Notre club est-il vraiment une grande famille ? Oui certainement car cette année nous avons vu arriver au club plus de 130 jeunes venus de CONDE-FOLIE, de LONG, de BETTENCOURT-RIVIERE et bien sûr de LONGPRE, ce qui porte l'effectif du club à plus de 120. Pour encadrer cette multitude de joueurs des dirigeants courageux et de bonne volonté s'activent chaque week-end car les distances sont parfois longues et les départs tôt le matin avec parfois en plus une responsabilité l'après-midi.



Dans ce dur championnat de division d'honneur la condition physique joue un rôle primordial, c'est pourquoi nous la houlette de l'entraîneur Eric BERTOUX les joueurs font deux entraînements par semaine, le mardi et le jeudi; l'entraîneur s'occupe aussi des cadets et des pupilles le mercredi après-midi.

Notre montée en division d'honneur nécessite beaucoup plus de dépenses, je tiens à remercier toutes les personnes qui ont accepté nos tombolas de dindes et nos cartes de vœux proposés par nos dirigeants qui ont vu leur travail récompensé par un bon résultat obtenu.

Le club ne vit qu'avec ses ressources et sachez qu'à Longpré aucun joueur du poussin au sénior licencié ne paie un équipement, que ce soit crampon, maillot, licence, chaussures, short, bas ou lacets. Cette situation se voit rarement dans les autres clubs et nous en sommes fiers.

LES RESULTATS de cette ANNEE

L'équipe A fait un bon début en division d'honneur. Après 8 matchs elle se classe 5ème, elle n'a été éliminée en coupe de France qu'au 5ème tour par Amiens devant plus de 800 spectateurs.

La réserve marche très bien aussi, elle est 2ème à 1 point de Bray.

Les juniors sont 3ème

Les cadets sont 2ème

La révélation vient des pupilles, bien prise en mains par Eric BERTOUX, elle pratique le samedi après-midi un football agréable qui réjouit les spectateurs.

Les poussins se maintiennent au milieu du classement car il y a de nombreux débutants.

Je terminerai en espérant que le nouveau stade sera terminé pour l'année prochaine, Monsieur le Maire fait tout son possible pour qu'il soit prêt et je l'en remercie.

Je souhaite à tous les joueurs, les dirigeants et les supporters une bonne année 1983 sans oublier tous ceux qui s'intéressent à nos palmarès et les arbitres.

VIVE L'A.C.L.

Le Président
B. DROUART



LES SPORTS

Nos activités ont été nombreuses en 1982, nous les poursuivrons cette année, la reprise des sorties hebdomadaires vélo enfants et adultes est prévue en Avril. Cependant des sorties exceptionnelles sont aussi prévues en famille pour 1983. - Pour l'Ascension, visite de la baie de Somme à pied pour la journée, sortie guidée par le responsable de l'observatoire.

En fin d'année, visite à Chantilly du Château et du salon du cheval vivant.

Si notre budget nous le permet nous envisageons d'emmener les enfants découvrir la base E.P.M.M. de St EMINIE (Tarn) pendant les grandes vacances. Si ce projet ne peut être mené à bien cette saison nous le reportons en 84/85 : les activités Canoë Kayak, spéléologie découverte du milieu à pied et à bicyclette, tout cela permettra aux enfants sur cette base de choisir. L'encadrement se fera par les parents, les enseignants.

Dans le but de mener à bien ce projet nous demandons à tous de réserver le meilleur accueil aux enfants qui vous présenteront des porte-clefs Judo ou Tennis.

Quant à la gymnastique d'entretien adulte ces dames se portent bien et souhaitent une bonne année aux longiprates.

Les activités du C.S.A vues et corrigées par les enfants de LONGPRE et environs; ce qui suit a été enregistré dans le train de retour le mercredi 22 Décembre, après la séance de cinéma offerte aux enfants.

Pascal, (Tennis) Le tennis est un sport collectif où l'on se dépense le samedi et le mercredi. L'entraîneur est vraiment sympathique, on se débrouille pas mal pour des débutants. J'aime le tennis car c'est la sport le plus simple, on peut le pratiquer dans toutes les circonstances possibles et cela ne coûte pas trop cher, 250 frs pour l'année.

JUDO Mélanie 9 ans; c'est un amusement, ça me permet de me défendre contre Rémy qui est plus grand et plus fort que moi.

Emmanuel : c'est une discipline qui permet de se défouler et détend les nerfs

Christophe 7 ans dit Totophe : ce que je préfère ce sont les chutes et les jeux que nous fait faire le moniteur à la fin de l'heure.

Anne-Sophie dit "Petit bout" : j'aime bien tomber et faire tomber les autres surtout les garçons, Emmanuel et Christophe.

Christophe : Le judo ça donne de l'énergie.

LA DANSE : Sandrine : j'aime le grand écart

Sylvie : j'aime les pointes et les menets

Nathalie, compte rendu : Nous devions être à la gare de Longpré à 2 heures, le voyage a duré 20 minutes. A Amiens on a marché jusqu'au cinéma. Le film "Les Aristochats" nous a bien plu, on a bien rigolé.

Le Présidente.
D. SAILLY



HISTOIRE PATOISANTE

IL Y AVOUAIT DE L'FUMEE, MAIS IL N'Y AVOUAIT POINT D'FU !

Lundi après diner sur l'coup d'trois heures et demie, l'sirène ai s'est mise à aneuter la population. Tout ches gens étouaient sur leur pas d'porte avec des yeux comme des tchuls d'bouteilles dins ein mont d'ortiyes. Deux cumions ; d'pompiers sont passés à tout berzingue. Oz avez beau dire, ch'est granmint impressionnant. A chaque coup y'o mes caveux qui s'dressent sur m'tête.

Y'o l'fu queq'part. Parait qu'un camion d'puloes l'étouait en train d'brûler sur el'route d'Crécy. Mi je m'dis couère " Si ch'est des pulpes, cha n'brûlera pas si bien qu'si ch'étouait de l'goutte, et pis vu ch'suc qui reste din ches pulpes cha n'fera pas granmint d'caramel. Pouvu qu'il n'y aie point d'blessé c'est ch'p'incipal".

Rinseignemint pris, ch'chauffeur de ch'camion s'est rindu compte qu'ses feims kauffaient, chés plaquettes faisouaient eine feumée du diable.

I's'arrête d'avant ch'catieau d'iau d'Arry, fouait signe à quequ'un qui passouait in auto d'filer à l'sucrerie et pis d'li ramener un extincteur. Ch't'homme i fouait comme on lui ditet v'la t-: qu'à l'sucrerie i téléphonent à ches pompiers ! Aussitôt ches pompiers i s'mettent in batterie tout naturellement ; ch'est leur devoir. N'empêche que quand i sont arriveés sur les lieux, ch'camion l'étouait reparti. Ch'chauffeur il avouait jeté de l'terre d'sur ches reulles ; et pis une fois qu'al z'ont été arfrouédies, il oremis en route.

Comme disouait quequ'un que j'connais bien. ch'ti qu'à téléphoné il o couère print sin tchul pour ses fesses.

Cha fouait qu'nos pompiers i se sont déplacés pour rien. O m'direz qu'cha vaut mieu tout d'mêmeque d'être appelé pour des catastrophes.



LA LETTRE X VOUS FAIT DÉCOUVRIR SA VIE

IDEAL : - L'homme ne vit pas seulement de pain

- Le but n'est pas toujours placé pour être atteint, mais pour servir de point de mire

IGNORANCE : - On ne peut désirer ce que l'on ne connaît pas

- Tout ce que l'on ne connaît pas est terne pour magnifique
- La merveille est fille de l'ignorance
- L'ignorance et l'incuriosité font un doux oreiller
- Les épis vident portent la tête haute
- Ignorance est mère de tous les maux

ILLUSION : - Qui voit le ciel dans l'eau, voit les poissons sur les arbres

- L'imagination qui fait naître les illusions est comme les rosiers qui produisent des roses dans toutes les saisons

IMAGINATION : - L'imagination est la folle du logis

- C'est l'imagination qui gouverne les hommes

IMITER : - Sans beau modèle, il n'est belle copie

- Il ne suffit pas à un chien d'avoir la queue coupée pour ressembler à un cheval
- Nul n'est devenu grand par l'imitation
- Quand sur une personne on prétend se régler c'est par les beaux côtés qu'il faut lui ressembler

IMPARTIALITE : - Une impartialité apparente est une partialité déguisée

- Soyez impartial et vous serez bientôt suspect

IMPATIENCE : - Celui qui est impatient d'entendre une réflexion est souvent contraint d'écouter un long discours

- Le désagrément est une chose que l'impatience double

IMPERTINENCE : - L'impertinent est un fat outré

- Ce n'est pas l'ignorance qui est inadmissible, c'est l'impertinence

IMPORTUNITE : - On supporte plus aisément les facheux que les insignifiants

- L'eau perd le lait, l'importunité perd les gens

IMPOT : - Le bon pasteur doit tondre les brebis et non les écorcher

- Selon le bras, la saignée
- Les cavaliers du pachalik ne sauraient dépouillés un homme nu

IMPREVOYANCE : Qui chante l'été danse pendant l'hiver

- L'imprévoyant creuse un puits quand il a soif
- L'habituel défaut de l'homme est de ne pas prévoir l'orage par beau temps

IMPRUDENCE : - Ce n'est pas la raison qui instruit les imprudents, mais les pertes qu'ils font

- Qui frappe les buisson en fait sortir les serpents.

IMPUDENCE : - L'impudent est celui que supporte le mépris, pourvu qu'il fasse ses affaires.

- Le vêtement de l'impudent est large aux entournures

IMPUNITÉ : - L'impunité finit par être plus dommageable aux méchants que le châtement

INATTENDU : Il arrive en une heure ce qui n'arrive pas en une année

- Le plaisir est plus grand qui vient sans qu'on y pense

INATTENTION : - L'inattention fait échouer le navire

INCOMPÉTENCE : J'ai l'habitude de me taire sur ce que j'ignore

INDECISION : - Celui qui est indécis pour commencer, est tardif pour agir.

INDEPENDANCE : Rame sur ton propre bateau

- Quand la poire est mûre il faut qu'elle tombe

- Si nombreux que puissent être les méandres de la rivière, elle finira par se jeter à la mer

INFÉRIORITÉ : - Les tonneaux vident et les hommes inférieurs font toujours le plus de bruit

- Toutes les espèces de bois brûlent en silence, mais les épines en brûlant crient : " Nous aussi nous sommes du bois"

INFINI : - On ne compte pas les vagues de la mer

- Le monde est une sphère dont le centre est partout, la circonférence nulle part

INFLUENCE : - L'amphore garde longtemps l'odeur du premier vin qu'elle a contenu

- L'homme influençable n'est qu'une glaise molle

INGRATITUDE : - Ne jette pas de pierre dans l'eau où tu as bu

- Un chien reconnaissant vaut mieux qu'un homme ingrat

- Morceau avalé n'a pas de goût

INJURES : Les injures sont les raisons de ceux qui ont tort

- Les mots doivent mûrir et l'homme vivre

INNOCENCE : - Qui plaide pour un innocent est toujours éloquent

- Le glaive le mieux acéré ne blesse jamais les innocents.

INSATIABILITÉ : - Rien ne suffit à qui considère comme peu ce qui est suffisant

- Qui plus a convoite

INSPIRATION : - L'inspiration d'un moment vaut l'expérience d'une vie

INSTINCT : - L'instinct s'est tout sentiment et tout acte qui prévient la réflexion

IVRESSE : - Le vin est le miroir des hommes

- Ne te pardonne pas les fautes commises dans l'ivresse, ce n'est pas le vin qui est coupable, mais celui qui t'a bu.

LA PECHÉ

L'Amicale des Pêcheurs de LONGPRE a eu la satisfaction de pêcher cette année dans son nouveau marais des "PRES à PION", ouvert en temps de fermeture générale.

La saison a commencé par un grand concours fédéral qui a réuni 130 Pêcheurs de LONGPRE et du Département. Monsieur Gérard CAUX de l'ETOILE, remporta ce concours bien doté. 4.310 poissons ont été pris totalisant 168 kgs en deux heures de temps. Cette manifestation était présidée par Monsieur PRUVOST, Président de la Fédération et Monsieur DROUVIN, Maire de LONGPRE. Fort de ce succès nous ferons notre concours le 17 Avril 1983 avec un classement supplémentaire pour nos sociétaires, sous la direction de Monsieur Claude BELLANCOURT notre vice-président.

Après plusieurs années de démarches, les pêcheurs ont maintenant la possibilité de pêcher avec trois lignes dans la Somme, munis de la carte de sociétaire.

Comme l'année précédente, nous avons effectué un gros réempoissonnement en gardons, tanches, brochets et alevins de brochets.

Nous demandons à nos pêcheurs et amis de la nature de respecter les heures d'accès dans le marais, ainsi que de laisser leur emplacement de pêche propre; comme vous avez pu le constater, la Société a fait son possible pour le nettoyage, débroussaillage et entretien des berges, hélas tout n'est pas achevé et il y a toujours des travaux en prévision, le Comité travaille dans ce but.

La pêche en rivière sera certainement aussi intéressante qu'en 1982, en effet à la fermeture de Septembre, 200 kgs de truites Fario ont été déversées pour repeupler l'Airaines, ce qui permettra encore de belles prises à l'ouverture.

Le Comité souhaite voir beaucoup de sociétaires à sa réunion générale qui aura lieu le 30 Janvier à 10 h à la Mairie de LONGPRE, tous les présents seront récompensés par une belle tombola.

LA CHASSE

La Société de chasse en plaine a connu une saison perturbée par le climat exceptionnel de l'année, les récoltes étant avancées, c'est donc sur un territoire presque nu que les chasseurs ont pratiqué leur sport favori. heureusement les lièvres et les perdreaux étaient au rendez-vous grâce, en grande partie, au travail hivernal de son garde Monsieur René CAILLEUX, qui n'a pas ménagé ses efforts durant ce dur hiver que nous avons subi.

Le Comité compte améliorer son cheptel comme les années précédentes, tout en espérant que la nature sera assez clémente et aidera à la reproduction du gibier naturel.

Un comptage de gibier est prévu pour le mois de mars ; nous invitons les sociétaires à être nombreux pour cette opération. C'est un soutien moral envers leur société. Nous les remercions d'avance. La date de ce comptage sera diffusée par la presse et affichés.

Le ball-Trapp qui a eu lieu en septembre, en collaboration avec la Société de Chasse aux marais "La Sauvagien" a été très satisfaisant. Nous réitérerons cette manifestation le 11 Septembre 1983. Nous invitons à l'avance tous les sociétaires à nous soutenir ce jour-là.



Remise des coupes du ball-trapp
à deux jeunes Longiprates

Exposition des prix du
ball-trapp 1982



Foyer Léo Lagrange



Le cercle s'agrandit petit à petit, aussi bien au point de vue adhérents qu'activités régulières, mais nous voulons encore faire mieux.

NOS ACTIVITES : la PHOTO, la plus ancienne de nos activités

- l'initiation et la mise en route a lieu le vendredi tous les 15 jours par Mr DEBRAY.

- le mercredi tous les 15 jours l'activité est réservée aux jeunes de 11 à 14 ans encadrés par Mme JOURDAIN.

- le reste du temps les adhérents ont libre accès au labo photo quelque soit le jour et l'heure.

LE VOLLEY BALL détente : Une équipe (de 13 à 45 ans) mixte et dynamique attend les jeunes et moins jeunes qui désirent se détendre sportivement le mardi de 20 h 30 à 22 heures au gymnase.

LA COUITURE : Le jeudi à partir de 13 h 30 jusqu'à 16 h 30, l'activité possède 3 machines dont une neuve qui ont permis de confectionner les rideaux de la salle de repos des petits.

LE BRIDGE : naîtra en février ou mars 1983, débutant ou non vous trouverez des joueurs à votre niveau

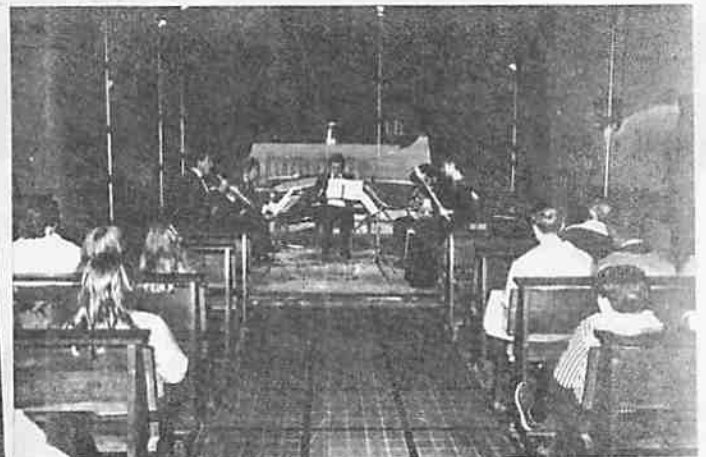
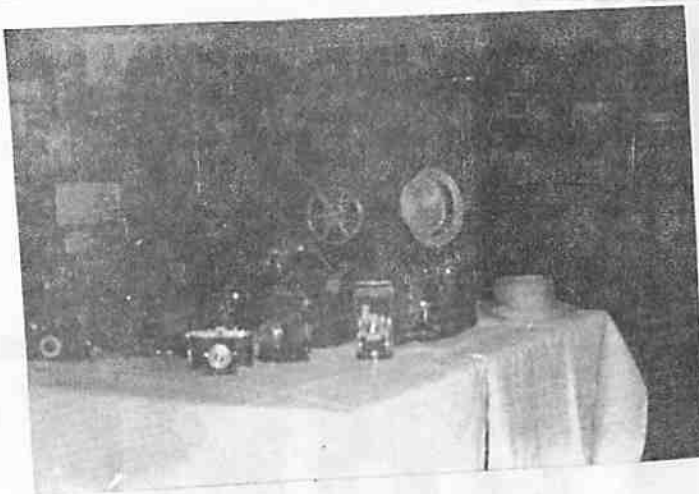
Les animations 1982 :- Matinée picardisante avec le groupe cassigoutte le 2 Mai

- Exposition de photos les 12 et 13 Juin. Ce travail effectué par notre club photo a toujours du succès auprès des longiprates.

- Soirée musicale avec l'ensemble "Pupitre 14" en l'église de LONGPRE le 9 octobre devant un public que l'on remercie encore.

Les personnes désireuses de participer à nos activités seront les bien venues. Bonne année et bons loisirs 1983.

Le Président
G. JACOB.



Le Foyer des Cheveux Blancs

Depuis la création de notre Foyer par Madame Berthe PIERRU en 1970, nous accueillons chaque mercredi d'Octobre à Avril toutes les personnes de 65 ans et plus.

La municipalité a mis un local au N° 11 de la Grand rue à notre disposition. Nous l'avons meublé et arrangé de façon à accueillir du mieux possible tous les Cheveux Blancs qui y trouvent une détente amicale. Certaines personnes courageuses tricotent, crochètent, cousent, font de la vannerie, des coussins, tout ce qui fera le succès de notre kermesse au mois de Mai.

Au mois de Mai nous organisons un voyage et un repas est offert le dimanche avant Noël par le comité du Foyer à tous ses membres.

Le Bureau d'Aide Sociale de notre commune offre par ailleurs chaque année un banquet où tous les Cheveux Blancs âgés de soixante dix ans ou plus sont amicalement invités.

Au Foyer l'ambiance est toujours à la joie et à la détente et croyez moi

*Qui y vient un jour
Y revient toujours.*

Le Présidente.

L. POLLEUX.



LE CENTRE AERE

Comme chaque année le centre aéré a accueilli les enfants au mois de Juillet. Nous leur avons proposé de nombreuses activités et nous avons réussi cette année à présenter un spectacle avec l'aide des 11 moniteurs et aide-moniteurs et des jeunes monitrices assistantes. Merci à tous ceux qui nous aident.

Les Responsables

M. IGNACE Mme GAMBET

CHANSON DU CENTRE AERE

Couplets

Dès qu'arrive Juillet
On nous voit passer
Nous marchons nous causons
Tout un bataillon

A pied à vélo
Même s'il n'fait pas beau
Sur les routes et les chemins
On pique nique très bien

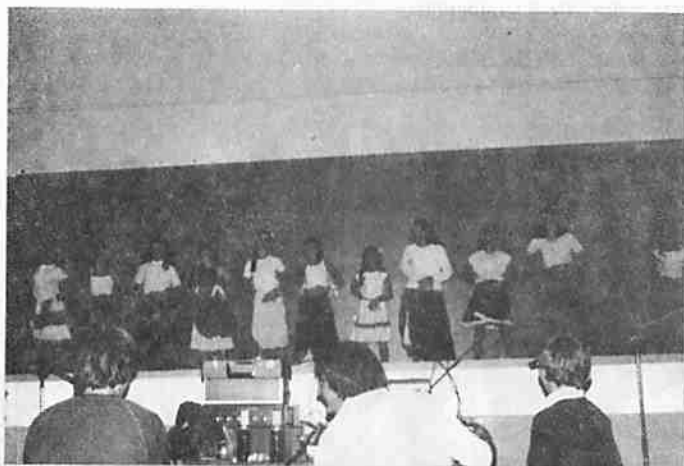
Tous les moniteurs
Sont un peu râleurs
On les fait mettre au pas
Ils sont très sympas

On arrive à tout
Même avec peu d'sous
Nos parents savent bien
Que l'on est très bien

Refrain

C'est l'centre aéré de Longpré
Voilà de bonnes vacances
AH, AH, AH, quand on y pense
On n'voudrait plus s'arrêter
Et toujours s'y amuser
Mais avant de terminer
On voudrait remercier
Ceux qui ont aidé

Musique : M. FILLESOYE



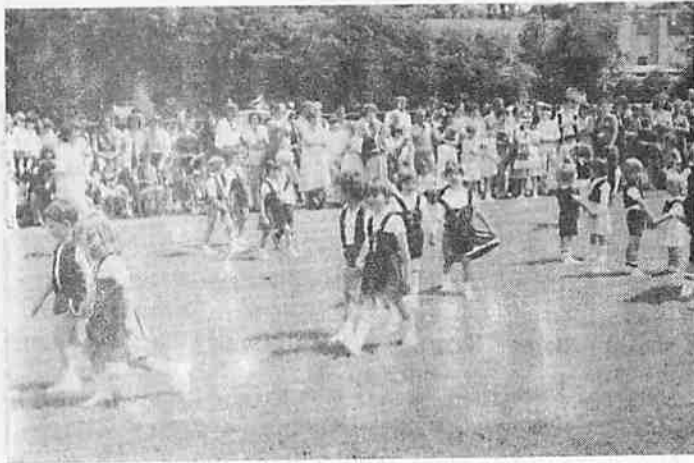
Danse des grandes filles



Chant final

SOIREE SPECTACLE

Nos Classes Primaires



FETE des ECOLES



Départ pour le Zoo



Visite à la pisciculture

Les Comités des Parents d'Elèves

Depuis plusieurs années déjà le conseil d'école réunit les enseignants, la municipalité et les associations de parents d'élèves, il débat de la vie des écoles.

Les parents d'élèves désignent à chaque rentrée scolaire des représentants qui siègent à ce conseil.

2 associations représentent à Longpré les parents d'élèves :

la F.C.P.E. :

Présidente Mme FLOCTEL

Secrétaire Mr DUFETELLE

Trésorière Mme BATIFOL

Représentants des parents

Ecole E. BRANLY

Ecole M. CURIE

Mr DUFETELLE	Suppléant	Mme PERIMONY	Mme BATIFOL suppléant	Mme CAILLEUX
Mme FLOCTEL	" "	Mme BAILLEUL	Mme HAMIEZ	" " Mme DE LANOV
Mme JOURDAIN	" "	Mme DEBRAY	Mme POURRE	" " Mme DUFETELLE

Ces représentants essaient d'améliorer le cadre scolaire en collaboration avec les enseignants et la municipalité (aménagement d'une cour pour la maternelle après la création d'une salle de repos). Ils apportent leurs concours à toutes les activités qui vont dans le sens d'une école plus ouverte sur le monde extérieur.

- Projection de documentaires à raison de 1 par trimestre : cette année les enseignants ont choisi , la chasse, les abeilles, les parcs nationaux.

- Initiation aux instruments à vent et à cordes pour les enfants du primaire avec le groupe instrumentaliste " PUPITRE 14"; ce groupe interviendra en section enfantine au cours du 2ème trimestre

- Initiation à la photo pour les C.M.1 - C.M. 2 en collaboration avec le foyer Léon Lagrange.

- Permanences pour les assurances scolaires.

Toute l'action de la F.C.P.E. se résume donc à apporter la participation des parents à la vie scolaire dans le cadre de leurs responsabilités de leurs compétences.

ASSOCIATION INDEPENDANTE des parents d'enfants longiprates

Présidente Mme DENIS

Secrétaire Mme LESIGNE

Trésorière Mme TOPIN

Représentants des parents

Ecole E. BRANLY

Mme DENIS Pascale suppléant M. J. C. SARA

Ecole M. CURIE

Mme SELLIER suppléant Mme DEFREYNE
Mme LAVENS " " Mr FAUQUEMBERGUE



Notre association participe à la vie scolaire, voici un résumé de nos activités

- une exposition de dessins d'enfants est prévue pour le mois de mai, cette animation sera accompagnée d'un goûter.
- Notre opération vieux papiers s'est déroulée avec succès ; 2 tonnes 450 de journaux ont été récupérées au profit de la coopérative scolaire.
- lors du conseil d'école du 27 Novembre, nous avons mis quelques projets à l'étude.

Pour tous renseignements vous pouvez consulter Mme TOPIN, 4, rue du Moulin.

P.S. L'exposition des dessins d'enfants aura lieu le 15 Mai



Ramassage des vieux papiers

LES JEUX

HORIZONTALEMENT :

- A) On y suit des cours- misa
- B) Pour dormir - Parcours des yeux
- C) Met sécher le linge- à lui
- D) Prénom phonétique (à l'envers)
- Allures de chevaux- voyelles
- E) Chevalier mi-homme, mi-femme
- poitrine (dans le désordre)
- F) Sans habit - Ville de l'Aisne
- G) Association sportive longiprate
(sigle) - habillée
- H) Nul n'est censé l'ignorer-
ensemble de lettres
- I) La mise est le domaine de la
coiffeuse- féminin de frère
- J) Université -Les peaux de bêtes
le sont parfois
- K) Jamais encore publié-Beaucoup

	1	2	3	4	5	6	7	8	9	10	11
A						■					
B								■			
C						■					
D			■						■		
E				■						■	
F	■				■		■				
G				■							
H		■				■	■	■			
I					■						■
J				■							
K							■				

VERTICALEMENT :

- 1) Celui qui apprend-avec ce point
on peut facilement soulever
- 2) Fruits acides- écrasé dans nos moulins autrefois
- 3) Enlève- bon à rien
- 4) Comme l'escargot - bec
- 5) Affluent de la Loire-participe joyeux- toi à Longpré
- 6) Arbre- amas (lu à l'envers)
- 7) Epreuves- pronom
- 8) Solitude
- 9) Pousse à Longpré- marquer pour toujours
- 10) Astre -très irritée
- 11) Appelés en justice- sigle funeste de la dernière guerre

SOLUTIONS du BULLETIN N° 12 :

HORIZONTALEMENT : A) Aubépine-E.M.P, B) U.S.A- Urémie, C) Généraliste, D) Médicales-
le, E) Es- de-éole, F) Ceps-dupe, G) Tourterelles, H) Ail-imagée, I) Trombe- B.P.
J) Intelligible, K) Ost-élue-leu, L.Née- sénateur.

VERTICALEMENT : 1) Augmentation, 2) Usées-oirnse, 3) Band-culotte, 4) Eider- me,
5) Perceptibles, 6) AA- semelle, 7) Nulle-ra-iun, 8) Erié-dégagea, 9) Esseulée
10) Emt-ople-blé, 11) Miellée-bleu, 12) Pesée-sapeur.

CALENDRIER DES FETES

FEVRIER :

Samedi 12	Concours de manille	FLIXECOURT
Samedi 26	Concours de carte du Judo	FLIXECOURT

MARS :

Samedi 26	Bal du Hand Ball	LONGPRE-les-CORPS-SAINTS
Dimanche 27	Matinée récréative du Judo	FLIXECOURT

AVRIL:

Lundi 4	Variétés Union Musicale	FLIXECOURT
Samedi 9	Bal des Majorettes	LONGPRE-les-CORPS-SAINTS
Samedi 16	Spectacle du Personnel Communal	LONGPRE-l'ETOILE-PONT-REMY
Dimanche 17	Concours de pêche championnat dép	LONGPRE-les-CORPS-SAINTS
Dimanche 24	Fête du Gué	CONDE FOLIE

MAI :

Dimanche 1ER	Fête du Muguet des Majorettes	LONGPRE-les-CORPS-SAINTS
" "	Challenge Bertin	FLIXECOURT
" "	Rallye cycliste	LONG
Samedi 7 et Dimanche 8	Kermesse du Foyer des Aînés	LONGPRE-les-CORPS-SAINTS
Dimanche 8	Ball trap intercommunal	L'ETOILE
Jeudi 12	Challenge Pluquet	L'ETOILE
" "	Concours départemental de pêche	CONDE FOLIE
Samedi 14 Dimanche 15	Fête du Comité de Jumelage	LONGPRE-les-CORPS-SAINTS
Dimanche 15 Lundi 16	Fête locale	VILLE le MARCLET
Samedi 21 Dimanche 22 Lundi 23	Kermesse Notre Dame	FLIXECOURT
29 Mai	Fête des mères	LONGPRE-les-CORPS-SAINTS

JUIN :

Samedi 4	Concert musical	FLIXECOURT
Samedi 4 Dimanche 5	Oxpo photos Club Léo Lagrange	LONGPRE-les-CORPS-SAINTS
Dimanche 12	Concert	LONG
" "	Journée du S.I. O.T.S	LONGPRE-les-CORPS-SAINTS
" "	Fête omnisport Anciens élèves	L'ETOILE
Dimanche 19	Fête des Ecoles	LONGPRE-les-CORPS-SAINTS

JUIN

Jeudi 23	Feu de la St Jean	LONG
Dimanche 26	Fête locale	LONG
" "	Kermesse	L'ETOILE

JUILLET :

Samedi 2	Bal de l'Avenir	L'ETOILE
Dimanche 3	Rallye touristique	L'ETOILE
" "	Course cycliste	CONDE FOLIE
Dimanche 17	Course cycliste	L'ETOILE
Dimanche 24	Ball trap	CONDE FOLIE
Samedi 30	Fête du Centre aéré	LONGPRE-les-CORPS-SAINTS
" "	Ball trap foot	CONDE FOLIE
" "	Bal de la Fete	L'ETOILE
Dimanche 31	Fête locale	L'ETOILE

AOÛT :

Dimanche 14	Fête locale	CONDE FOLIE
" "	Ball trap	L'ETOILE

SEPTEMBRE :

Samedi 3	Bal de l'A.C.L.	LONGPRE-les-CORPS-SAINTS
Dimanche 4	Fête locale	LONGPRE-les-CORPS-SAINTS
Dimanche 11	Ball trap des Chasseurs	LONGPRE-les-CORPS-SAINTS

OCTOBRE :

Dimanche 9	Fête locale et bal Union Musicale	FLIXECOURT
Samedi 22	Bal Comité des Fêtes	L'ETOILE
Samedi 29	Bal de la Chasse	L'ETOILE
" "	Manifestation des Majorettes	LONGPRE-les-CORPS-SAINTS

NOVEMBRE :

Du 2 au 25	Expo sur le passé salle du Picardia	FLIXECOURT
Jeudi 10	Bal du Comité des Fêtes	L'ETOILE
Vendredi 11	Concours de pêche au brochet	L'ETOILE
Samedi 26	Buffet campagnard Majorettes	LONGPRE-les-CORPS-SAINTS

DECEMBRE :

Dimanche 4	Variétés	FLIXECOURT
------------	----------	------------

ETAT - CIVIL

NAISSANCES Romain BILHAUT, Sylvain TOPIN, Emilie DELOUBRIERE, Nicolas PONCHY, Matthieu ALLART, Pamela CORROYER, Florence DOMINIQUE Guillaume PORTIER, François PILVOIX, Amandine PICARD, Aurélien BACOT, Aurélie VIOT, Sandra DELOUBRIERE, Aurélie DELETTRE, Sylvain LOURDEL, Emilie GALHAUT, Caroline BARBIER Tommy MACQUET

MARIAGES DOUCHET Thierry et DARRE Nicole
GUYOT Stéphane et LAVENS Laurence
FREMINE Yves et GAUDUIN Annick
LUCAS Joël et DROUART Danièle
CAUBERT Yannick et POIRET Annie
DEBUREAUX Pierre et FLOCTEL Joëlle
VILLAIN Freddy et DELOUBRIERE Marylène
CONTART Didier et PREVOST Maryline
TYTUS Didier et BOVELDIEU Pascale

DECES DUCHAUSSOY Lucie épouse GAUDUIN, MONTERNACH Charles, LOURDEL Léopold, TOPIN Michel, MOREL André, SUEUR Marcelle épouse OLEN, PREVOST Maurice, BOULANGER Charles, SINTIVE Pierre, PARIS Yves, DEVAUCHELLE Jules

TRANSCRIPTIONS BATAILLE Suzanne Veuve VAST décédée à ABBEVILLE
GRAPOULET Josiane épouse PRUDHOMME, décédée à ABBEVILLE,
PENNELLE Léon, décédé à ABBEVILLE, DUPLOVEZ Léa Veuve
THOMAS, décédée à AMIENS, LARTIQUE Alice décédée à AMIENS
JOUY Jeanne Veuve DEBUREAUX décédée à AMIENS, QUIGNON
Jeanne Veuve PREVOST décédée à ABBEVILLE, BELOIS Jean
décédé à AMIENS, COVETTE Evrard décédé à AMIENS, FONTAINE
Marie Veuve LARENAUDIE décédée à ABBEVILLE, NOEL Arthurine
Veuve PILVOIX décédée à AMIENS, DELACROIX Agnès épouse
BELLANCOURT décédée à AMIENS, COUDUN Robert décédé à
AMIENS.

SAVEZ-VOUS QUE

SERVICE D'INCENDIE ET DE SECOURS

Suite à la lettre de M. le Lieutenant-Colonel SORLIN, du 20 Décembre 1982, Monsieur le Maire signale qu'avant d'appeler le 18, en cas de sinistre il faut en tout premier lieu téléphoner ' M. PETIT Lucien, Chef de Corps des Sapeurs-Pompiers de LONGPRE-les-CORPS-SAINTS Tél ; N° 31.93.49 ou à la Mairie Tél : 31.90.18.

De plus, il rappelle qu'il existe un bouton déclanchant la sirène à gauche sur le mur de la Mairie et qu'il faut rester sur place le temps nécessaire à l'arrivée d'un pompier afin de lui indiquer le lieu du feu.

L'appel de sirène doit se faire de la façon suivante :

1 appel prolongé de 1 minute suivi de 3 appels de 30 secondes.

PERMANENCES EN MAIRIE :

Sécurité Sociale : Chaque mardi de 9 h à 11 h 30

Retraite vieillesse : le 1° et 3° mercredi de 10 h 30 à 11 h 30

Agence pour l'Emploi : le 2° mardi de chaque mois de 14 h à 16 h 15

Pesée des nourrissons : le 4° mardi de 14h 30 à 16 h

Permanence de l'Assistante Sociale : le 1° et 3° mardi de chaque mois de
15 h à 17 h

Permanence de Monsieur le Maire : le jeudi de 17 h 30 à 18 h 30
le samedi de 11 h à 12 h

OUVERTURE DES GUICHETS DE LA PERCEPTION DE PONT-REMY

Du lundi au vendredi de 8 h à 12 h et de 13 h 30 à 16 h 30

DIVAGATION DES CHIENS :

Monsieur le Maire rappelle que la divagation des chiens est interdite et que les propriétaires sont responsables des accidents de toute nature que leurs chiens peuvent causer, même lorsque l'animal est égaré ou échappé.

CABINET

AMIENS, le 20 Décembre 1982

DIRECTION DU SERVICE DEPARTEMENTAL

D'INCENDIE ET DE SECOURS

Le Lieutenant-Colonel SORLIN
Directeur Départemental des Services
d'Incendie et de Secours

MS/MB

Tél. (22) 91.73.41

80020 Amiens Cedex

TELEX 150387 PREFSOM AMIEN

à

Monsieur les Maires et Abonnés
du Téléphone Commune de

LONGPRÉ

Monsieur le Maire,

Votre commune est défendue en premier Appel par le
Centre de Secours d'AIRAINES.

A compter du 31 Décembre 1982 le rattachement télé-
phonique s'effectuera en chiffrant le numéro 18.

Vous aurez alors en ligne le Centre de Secours Prin-
cipal d'ABBEVILLE qui se chargera de répercuter votre demande
de secours sur le Centre de Secours d'AIRAINES.

Vous voudrez bien faire remettre à chacun des abonnés
du téléphone de votre Commune un exemplaire de cette note afin
qu'il modifie son annuaire pour l'année en cours et pour lui
permettre d'alerter les secours en cas de besoin.

En vous remerciant de votre obligeance,

Veillez agréer, Monsieur le Maire, l'assurance de
mes sentiments dévoués.

Le Directeur Départemental,

M. SORLIN.